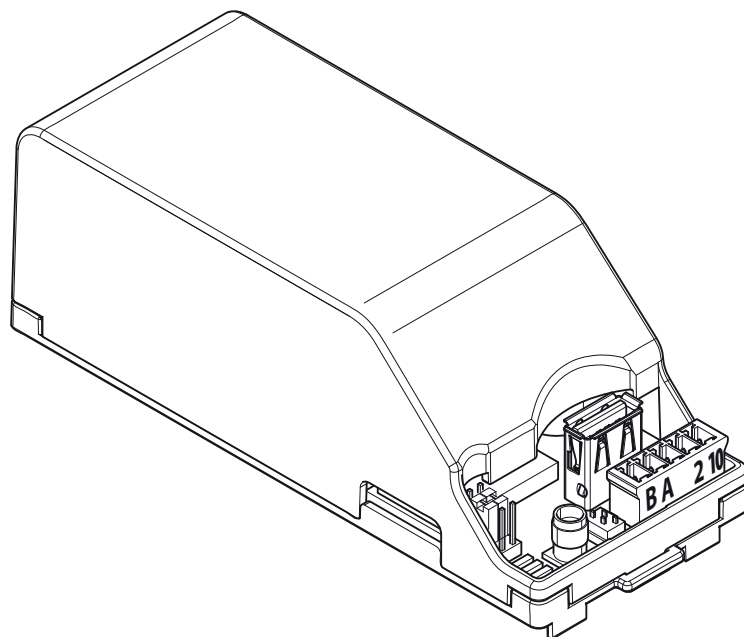


CAME

Modulo gateway



Manuale di configurazione
CONNECT GW

FA00386-IT



P

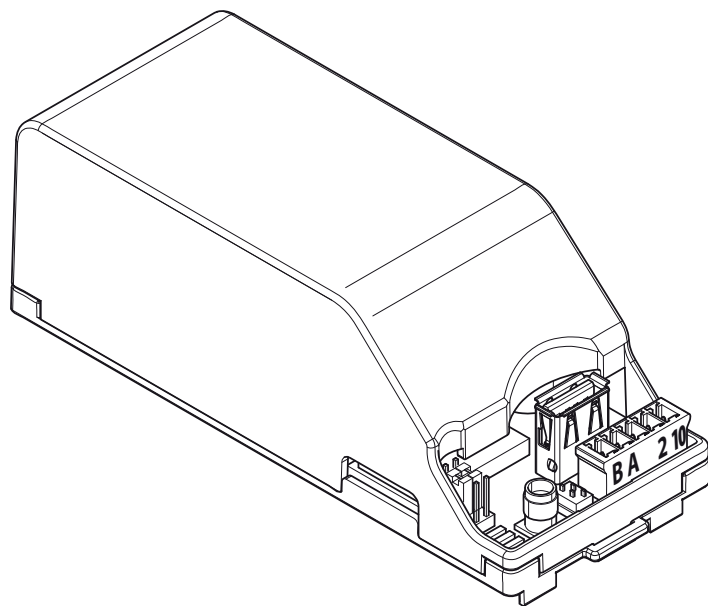
IT

Italiano

INFORMAZIONI GENERALI

Per connettere una o più automazioni al portale CAME Cloud o ad una rete locale dedicata e rendere possibile la gestione da remoto delle funzioni associate alle automazioni comandate, è necessario che sull'impianto sia presente un gateway (CONNECT GW) il quale permette all'impianto di essere connesso ad una rete.

⚠ L'installazione e configurazione di questo modulo deve essere eseguita da personale qualificato ed adeguatamente formato.



CONFIGURAZIONE DEL MODULO CONNECT GW

Il modulo permette di interfacciare una o più automazioni alla rete in diverse modalità:

- attraverso la propria rete Wi-Fi, mediante l'apposita antenna connessa alla presa USB,
- attraverso un cavo LAN che dallo switch arriva fino all'adattatore USB-LAN del modulo,
- attraverso la rete GSM, mediante scheda telefonica e antenna da montare negli appositi alloggiamenti.

👉 Maggiori informazioni sulle caratteristiche tecniche e sui collegamenti del gateway sono presenti sulle istruzioni CONNECT GW.

Download ed installazione del software "Connect GW Configurator"

Qualunque sia la modalità di connessione scelta, il gateway necessita di apposita programmazione dell'interfaccia di rete; a questo scopo è necessario scaricare l'ultima versione del software "Connect GW Configurator" dal seguente link:

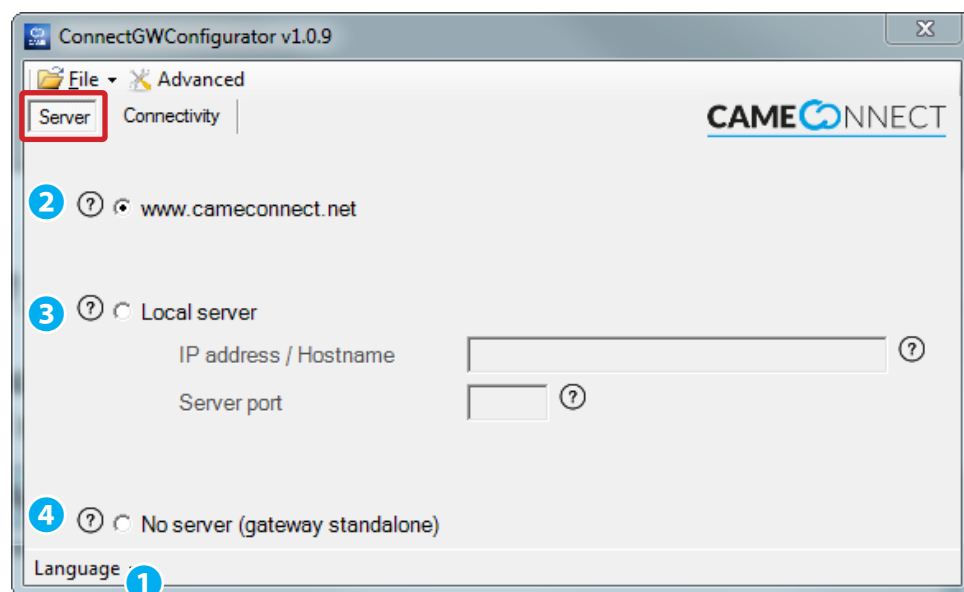
<http://www.cameconnect.net/came/pages/download.html>

👉 Il software può essere installato in PC dotati di processore Pentium, 2GB di memoria, 50 MB di spazio libero sull'hard disk e sistema operativo Microsoft® Windows 7 o successivo.

Installare l'applicazione sul proprio PC seguendo le indicazioni.

Descrizione dei parametri di configurazione

Lanciare l'applicazione "Connect GW Configurator" facendo doppio clic sull'icona sul desktop o nel menu Start di Windows.



1 Permette di scegliere una delle lingue disponibili per l'interfaccia dell'applicazione.

La finestra principale del configuratore è composta da due sezioni.

La sezione [Server]

Stabilisce il tipo di server con il quale il modulo deve comunicare:

2 Scegliere questa opzione se si vogliono controllare i dispositivi connessi al modulo attraverso il cloud Came all'url <http://www.cameconnect.net>.

3 Scegliere questa opzione se si vogliono controllare i dispositivi connessi al modulo attraverso un server locale presente nella vostra LAN.

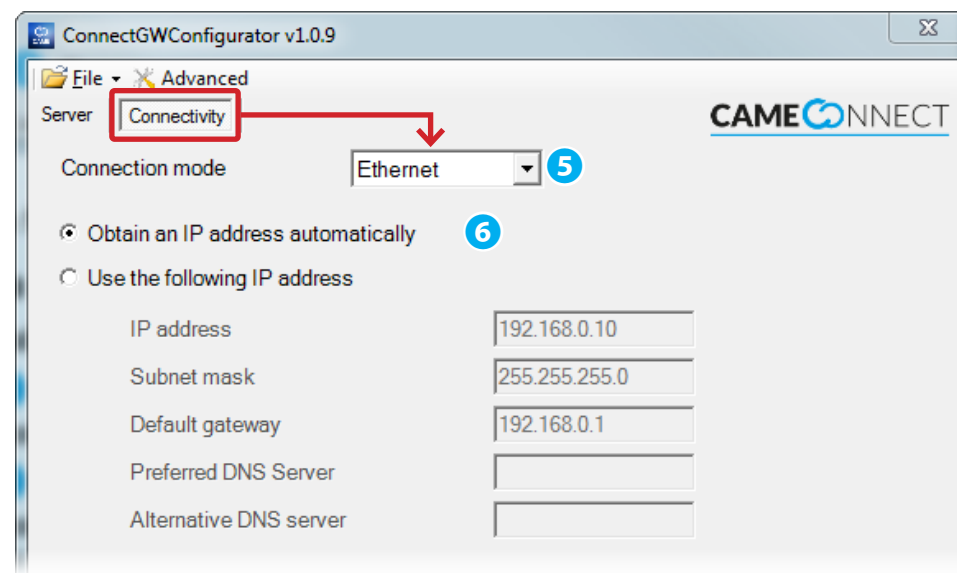
Nel campo [Indirizzo IP / nome host] inserire l'indirizzo IP del server CameConnect locale o il suo nome host.

⚠ Se viene specificato il nome host invece dell'indirizzo IP, è obbligatorio specificare l'indirizzo IP del server DNS nella sezione [Connettività].

Nel campo [Porta] indicare la porta IP utilizzata dai servizi CameConnect locali (generalmente 8080 è il valore di default).

4 Scegliendo questa opzione il gateway è in grado di rispondere ad una richiesta esterna senza essere connesso ad alcun server.

⚠ Solo per integrazione con altri sistemi.



La sezione [Connettività]

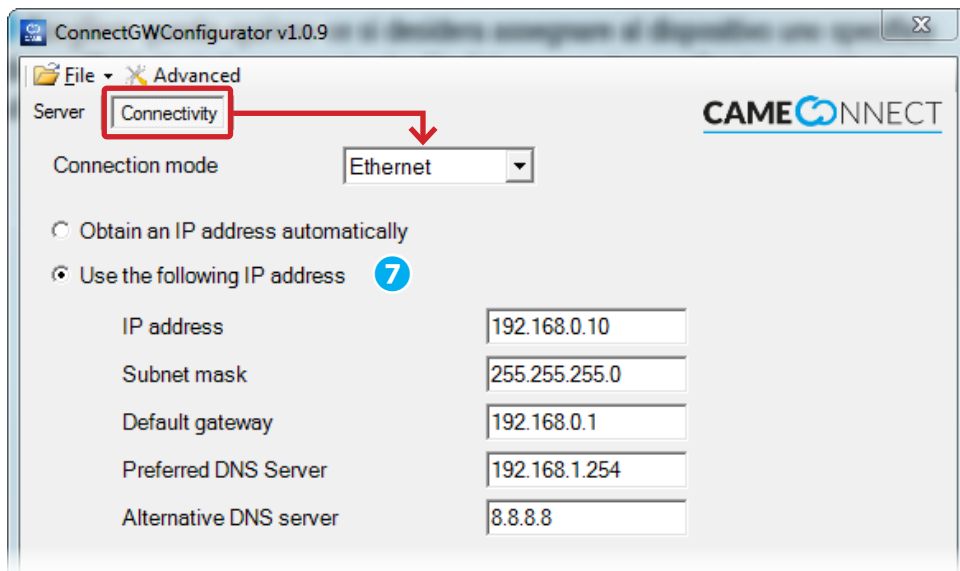
Definisce e configura la modalità utilizzata dal modulo per connettersi al server.

5 Scegliere una delle 3 modalità di connessione disponibili:

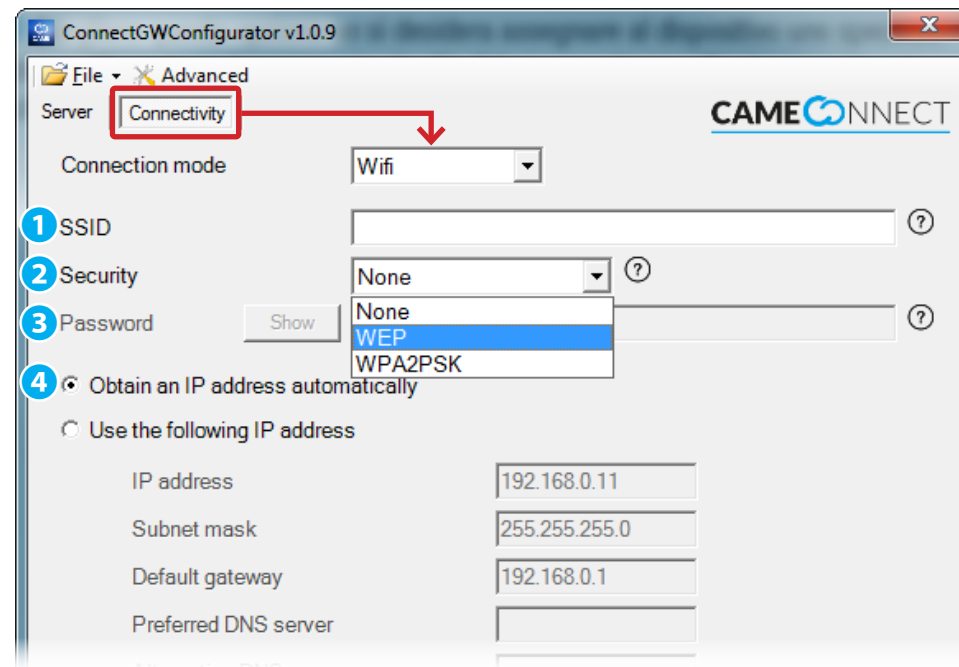
Connettività [Ethernet]

Scegliere questa modalità se il modulo è connesso ad una rete LAN cablata.

6 Scegliere questa opzione se la rete privata alla quale è connesso il modulo dispone di un server DHCP il quale assegnerà un indirizzo IP (dinamico) al modulo ad ogni avvio.



7 Scegliere questa opzione se si desidera assegnare al modulo uno specifico indirizzo IP (statico); è necessario che l'indirizzo appartenga alla stessa sottorete (subnet) del router. Completare i campi con i dati della propria rete locale.



Connettività [Wifi]

Scegliere questa modalità se il modulo è connesso ad una rete Wi-Fi attraverso l'apposita antenna.

⚠ Verificare che la posizione prescelta per l'installazione del modulo sia raggiungibile dal segnale Wi-Fi (per esempio con l'aiuto di uno smartphone).

1 Digitare il nome della rete Wi-Fi alla quale il modulo dovrà connettersi (SSID = Service Set ID).

⚠ Il modulo può gestire solo nomi di reti SSID che NON contengono spazi.

Caratteri ammessi:

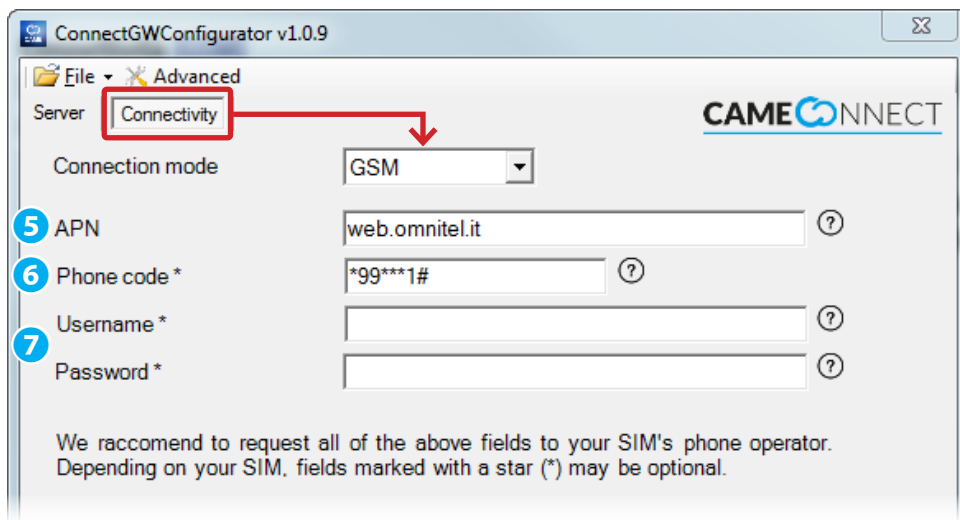
lettere minuscole [a-z], lettere maiuscole [A-Z], cifre decimali [0-9], simboli [` ~ ! @ # \$ % ^ () _ - + = { } [] \ | : ; , . ? /]

2 Se la rete è protetta indicare il tipo di crittografia adottata.

3 Digitare l'eventuale password che protegge la rete Wi-Fi da accessi indesiderati.

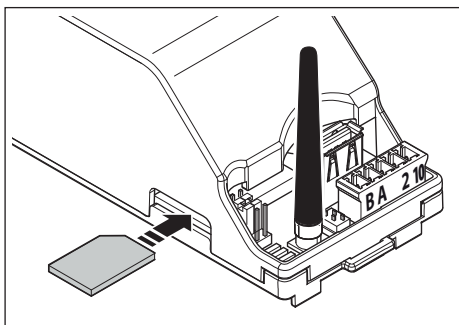
4 Generalmente per le reti Wi-Fi questa modalità è quella corretta, tuttavia è possibile assegnare al modulo uno specifico indirizzo IP (statico); è necessario che l'indirizzo appartenga alla stessa sottorete (subnet) del router.

Completare i campi con i dati della propria rete locale.



Connettività [GSM]

Scegliere questa modalità se il modulo è connesso ad internet attraverso una rete mobile GSM/GPRS.



Questo tipo di configurazione ha bisogno che sul modulo sia montata una scheda SIM abilitata al traffico dati. È consigliabile contattare l'operatore di telefonia mobile scelto per ottenere le informazioni necessarie a configurare correttamente i parametri richiesti.

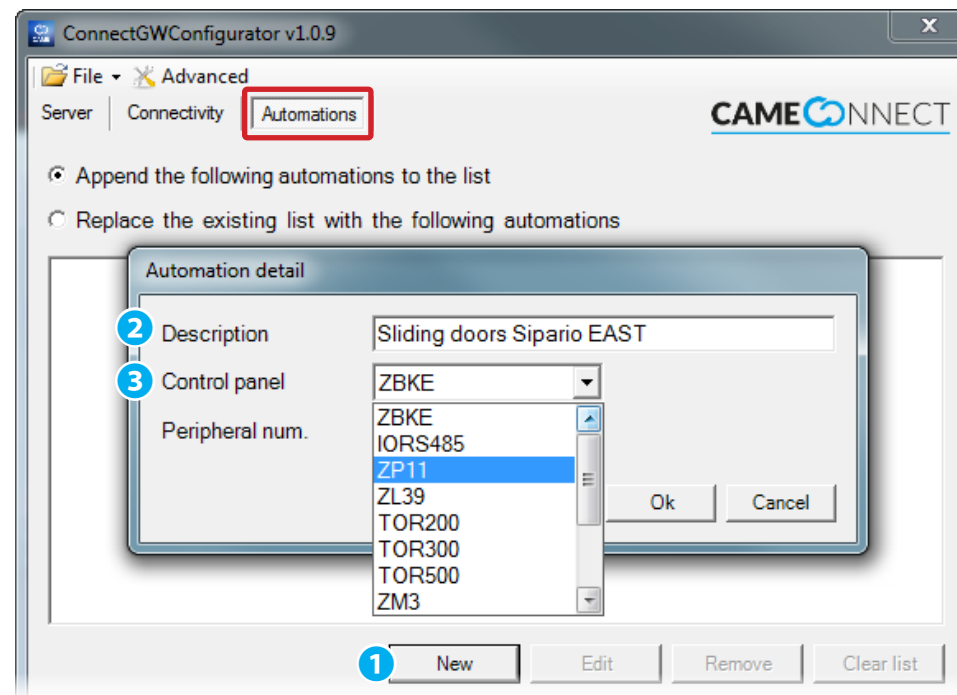
5 [APN] (Access Point Name) è il parametro essenziale da inserire;

permette al modulo di identificare la rete esterna mediante la quale la scheda telefonica può accedere ai servizi Internet. Generalmente gli operatori di telefonia pubblicano questa informazione nei propri siti internet.

6 Codice telefonico composto dal sistema per creare la connessione a internet.

⚠ Non modificare il contenuto del campo; compilare diversamente solo se richiesto dall'operatore GSM.

7 Alcuni operatori GSM richiedono l'inserimento di questi dati (compilare solo se richiesto dall'operatore GSM).



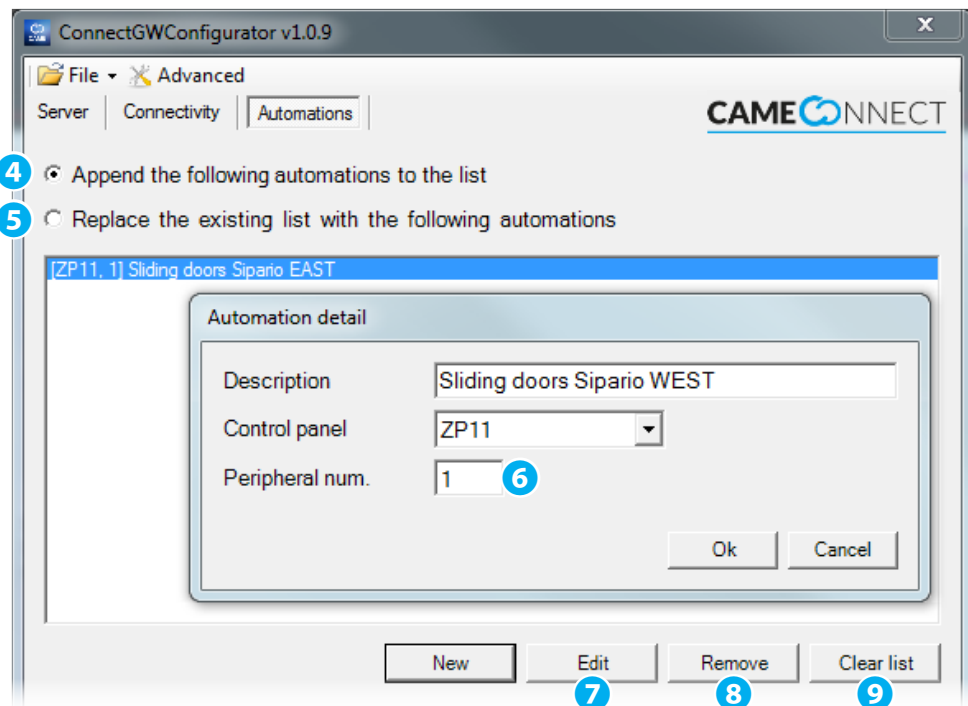
Configurare le automazioni in assenza di server

Se alla sezione [Server] si è scelta l'opzione [Nessun server], nella parte alta della schermata di configurazione, viene attivata una sezione [Automazioni] la quale permette di configurare le caratteristiche delle automazioni con le quali il modulo deve comunicare.

1 Il pulsante permette di aggiungere una nuova automazione controllata dal gateway.

2 Inserire una descrizione dell'automazione utile alla sua facile individuazione.

3 Selezionare il tipo di quadro di comando al quale l'automazione è collegata.

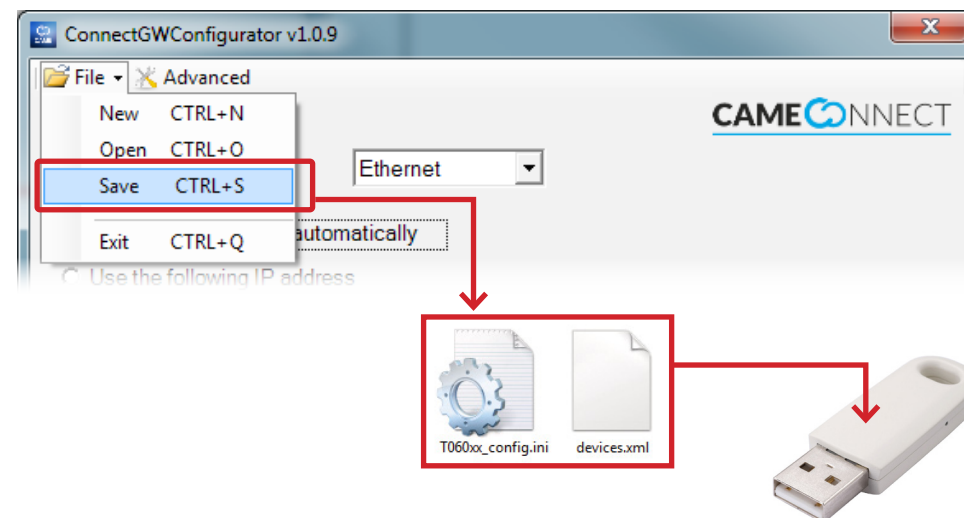


- 4 Aggiunge nuove automazioni alla lista di quelle già presenti nel modulo.
- 5 Cancella la lista presente nel modulo e ne crea una nuova.
- 6 Indicare il numero periferica assegnato all'automazione; il dato è particolarmente importante nel caso in cui ad un medesimo quadro di comando facciano capo più automazioni.
 ☞ Il valore è "1" nelle impostazioni di fabbrica dei quadri di comando CAME.
- 7 Permette di modificare la configurazione dell'automazione selezionata.
- 8 Rimuove dall'elenco l'automazione selezionata.
- 9 Cancella tutte le automazioni dall'elenco.

Trasferire la configurazione nel modulo

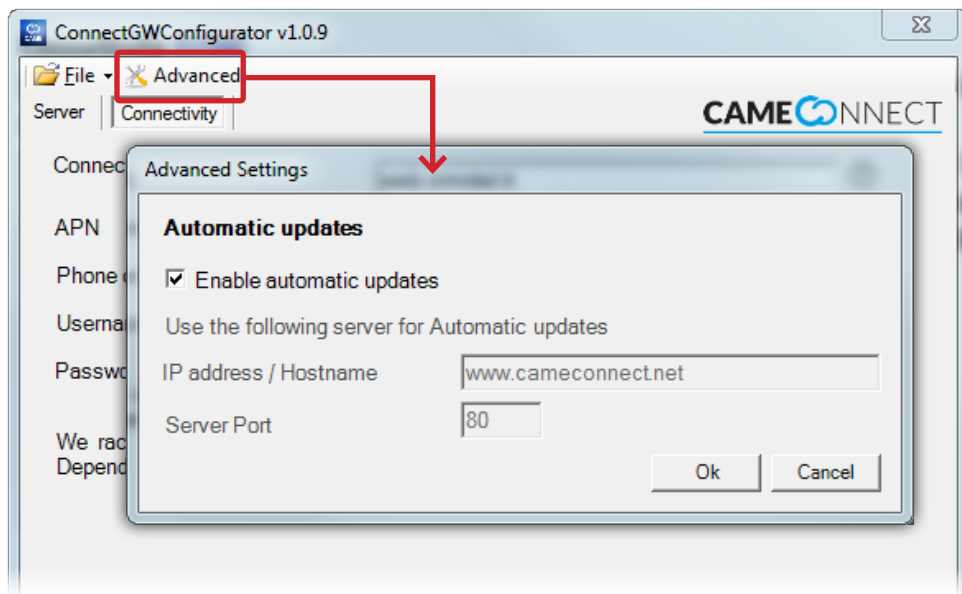
Una volta configurati i parametri necessari al tipo di connettività scelta, dal menù **[File]** selezionando la voce **[Salva]**, vengono generati 2 file.
 I file generati devono essere salvati al primo livello di una chiave USB.

⚠ Accertarsi che al primo livello (root) della chiave USB non siano presenti altri files di configurazione.



⚠ Accertarsi che il modulo gateway CONNECT GW non sia alimentato e che tutti i connettori siano rimossi dalla loro sede.

1. Inserire la chiave nella quale si sono salvati i file di configurazione, nel connettore USB del gateway CONNECT GW e ripristinare l'alimentazione.
2. Il LED rosso DL4 si accende seguito dal lampeggio del LED rosso DL3.
3. Il LED rosso DL3 lampeggia velocemente per alcuni secondi durante la fase di impostazione della configurazione.
4. Lo spegnimento del LED DL3 indica che la configurazione è stata salvata nel modulo.
5. Disalimentare il modulo
6. Rimuovere l'unità USB ed eventualmente reinserire il convertitore USB-LAN o USB-WiFi.
7. Ripristinare l'alimentazione; il modulo è operativo.



Impostazioni [Avanzate]

Permettono di abilitare l'aggiornamento automatico del modulo. Con questa funzione attiva, il modulo installa autonomamente eventuali aggiornamenti firmware resi disponibili dal server indicato.

☞ Le impostazioni di fabbrica prevedono che l'aggiornamento automatico sia disabilitato.

⚠ Il processo di aggiornamento automatico mette fuori servizio per alcuni minuti il modulo e quindi il collegamento a CAMEConnect; le automazioni continuano a funzionare regolarmente.

Aggiornamento manuale del firmware

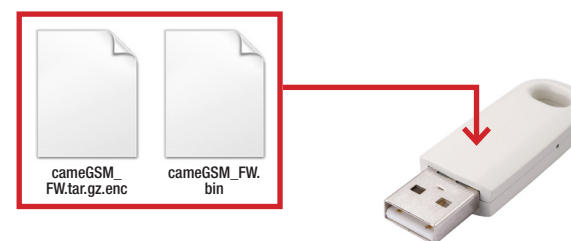
Scaricare dal seguente link:

<http://www.cameconnect.net/came/pages/download.html>

l'ultima versione dei files `cameGSM_FW.tar.gz.enc` e `cameGSM_FW.bin` contenenti l'aggiornamento firmware.

I file scaricati devono essere salvati al primo livello di una chiave USB.

⚠ Accertarsi che al primo livello (root) della chiave USB non siano presenti altri files di configurazione.



⚠ Accertarsi che il modulo gateway CONNECT GW non sia alimentato e che tutti i connettori siano rimossi dalla loro sede.

1. Inserire la chiave nella quale è stato salvato il nuovo firmware, nel connettore USB del gateway CONNECT GW e ripristinare l'alimentazione.
2. Il LED rosso DL4 si accende seguito dal lampeggio del LED rosso DL3.
3. Il LED rosso DL3 lampeggia velocemente per alcuni secondi durante la fase di aggiornamento firmware.
4. Lo spegnimento del LED DL3 indica che il processo di aggiornamento è terminato.
5. Disalimentare il modulo
6. Rimuovere l'unità USB ed eventualmente reinserire il convertitore USB-LAN o USB-WiFi.
7. Ripristinare l'alimentazione; il modulo è operativo.

☞ L'aggiornamento firmware non cancella o modifica la configurazione esistente del modulo gateway.

CAME
s a f e t y & c o m f o r t



Came S.p.A.

Via Martiri Della Libertà, 15 Via Cornia, 1/b - 1/c

31030 **Dosson di Casier** - Treviso - Italy 33079 **Sesto al Reghena** - Pordenone - Italy

☎ (+39) 0422 4940 – 📠 (+39) 0422 4941 ☎ (+39) 0434 698111 – 📠 (+39) 0434 698434

www.came.com